



**AUX ORIGINES DU LOIRET**  
**De la Préhistoire à l'A19**

---

**DOSSIER ENSEIGNANT**

## **SOMMAIRE :**

1°) Présentation du contenu de l'exposition.....	p. 3
2°) Questionnaire sur l'exposition.....	p. 8
3°) Réponses au questionnaire.....	p. 13
4°) Glossaire.....	p. 20
5°) Bibliographie.....	p. 21

## PRESENTATION DU CONTENU DE L'EXPOSITION :

Les visuels ci-dessous sont libres de droit pour une utilisation en classe uniquement.



©Inrap

### **Prêt pour un voyage dans le temps ?**

Ses yeux ne connaissent que les ténèbres depuis deux millénaires. La chouette de Batilly a revu la lumière. Ce fragment de vaisselle d'un aristocrate gaulois est l'une des découvertes effectuées par les archéologues de l'Inrap à l'occasion de la construction de l'autoroute A19.

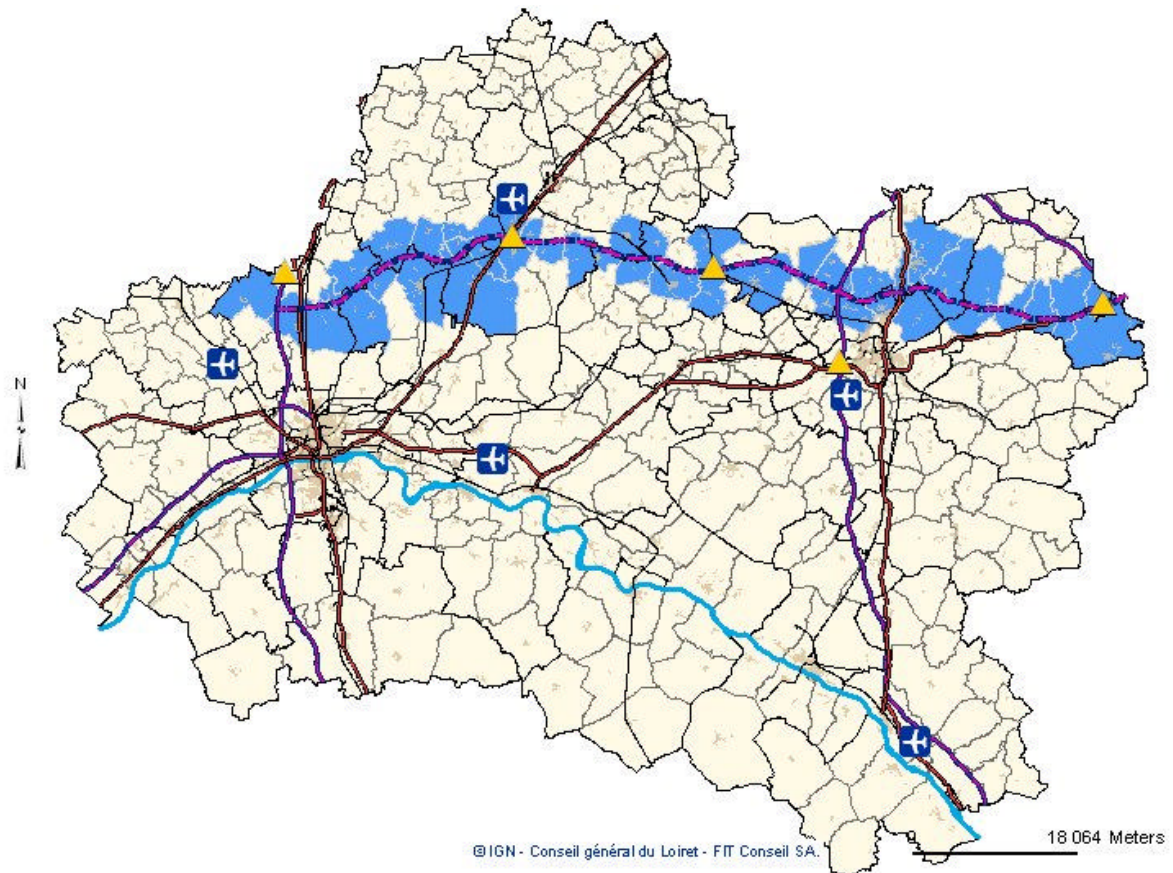
De 2005 à 2007, sur les 101 km de l'autoroute A19 reliant Artenay à Courtenay, plus de 120 sites archéologiques datés de la Préhistoire au Moyen Âge ont été identifiés, 30 des plus importants ont fait l'objet de fouilles. Nécropoles, habitats, objets archéologiques, restes d'animaux et végétaux sont étudiés. L'ampleur de ces travaux contribue aujourd'hui au renouvellement de la connaissance historique de ces terroirs de Beauce et du Gâtinais.

**Cette exposition vous permettra d'appréhender, avec vos élèves, l'histoire et la géographie du Loiret en abordant la notion « d'espace proche ».**  
**L'abord des concepts immatériels de religion, d'organisation sociale ou de pratique funéraire sera aussi facilité par la visite de l'exposition.**

La recherche archéologique, menée dans le département du Loiret depuis longtemps par des chercheurs bénévoles, des érudits locaux ou des archéologues professionnels, a apporté une somme importante de connaissances : sites de toutes les périodes et collections remarquables de mobilier. Le développement des opérations dites « préventives » depuis les années 1970 confirme le potentiel archéologique de la région Beauce – Gâtinais du Loiret. Les fouilles récentes réalisées lors des travaux de construction de l'autoroute A19 apportent à leur tour de nombreuses informations nouvelles (120 sites, 30 fouilles). L'ampleur de cette opération et la qualité des sites mis au jour sont la motivation de cette exposition.

Les commissaires de l'exposition ont opté pour une présentation chronologique :

- la Préhistoire
- la Protohistoire
- la période romaine
- le Moyen-Âge





## **? Voici un extrait des textes rédigés pour l'exposition par le commissariat (Jean-Michel Morin, Thibaud Guiot) et tous les archéologues du comité scientifique :**

### **• PRÉHISTOIRE**

Au Paléolithique, l'homme nomade vit de chasse, de pêche et de cueillette. Il réalise les premiers outils en silex il y a 1 million d'années et domestique le feu vers 550 000 av. J.-C. L'outillage en silex et en os évolue avec les cultures et les changements climatiques. À la fin du Paléolithique, l'art prend une place de plus en plus importante dans les découvertes archéologiques. Dans le Loiret, on notera la découverte d'une tête de cheval gravée sur une plaquette de calcaire à Cepoy. Au Mésolithique, le climat tempéré actuel se met en place.

Le Néolithique, entre 6000 et 2300 av. J.-C, est marqué par la sédentarisation des populations. D'abord à proximité des rivières, quelques siècles plus tard, l'augmentation de la population et l'expansion des terres agricoles les incitent à s'étendre sur les plateaux de la Beauce et du Gâtinais. Ainsi à Échilleuses, six maisons de 35 mètres de long environ ont été découvertes. Cet habitat bénéficie des terres fertiles, des sources et d'un cours d'eau. Des outils en silex destinés au défrichage et aux travaux agricoles ont été retrouvés dans les fosses dépotoir à proximité à proximité des maisons

Et pour en savoir plus :

#### **La Préhistoire (-7 millions d'années- 2 200 avant J.-C.)**

La Préhistoire débute avec l'apparition de l'Homme, aux alentours de 7 millions d'années avant J.-C. et prend fin avec l'apparition de l'écriture. Elle est divisée en deux périodes :

Le Paléolithique (« âge de la pierre ancienne ») s'écoule entre 7 millions - 5000 av. J.-C. L'Homme est nomade et vit de chasse, de pêche et de cueillette. Il réalise les premiers outils en silex vers 1 million d'années av. J.-C. et domestique le feu vers 550 000 av. J.-C. L'outillage en silex et en os évolue avec les cultures et les changements climatiques. À la fin du Paléolithique, le climat tempéré actuel se met en place.

Le Néolithique (« âge de la pierre nouvelle), 5000 - 2200 av. J.-C., est une période de changements fondamentaux dans l'histoire de l'humanité, marquée par la sédentarisation des populations, la mise en place d'une économie de production basée sur l'agriculture et l'élevage, la monumentalité (dolmens, menhirs), l'invention de la céramique ... À la fin du Néolithique, de nombreux indices révèlent la mise en place d'une hiérarchisation sociale.

#### **Dans le Loiret :**

Les occupations humaines les plus anciennes, du Paléolithique puis du Mésolithique, sont connues essentiellement par des prospections de surface. Seuls quelques sites ont été fouillés comme celui de Cepoy, de la fin du Paléolithique supérieur, qui a livré un des rares témoins de l'art paléolithique dans le nord de la France, sous forme d'une plaquette gravée portant une tête de cheval.

Pour la période Néolithique nos connaissances des habitats demeurent assez modestes. En effet, si de nombreux sites sont avérés dans les départements voisins, seul celui d'Échilleuses a révélé dans le Loiret des plans de maison.

## • PROTOHISTOIRE

Entre la fin de la Préhistoire et la période romaine, la Protohistoire définit les âges des Métaux, l'âge du Bronze et l'âge du Fer.

L'âge du Bronze (2300-800 av.J.-C.) Les sites d'habitats présents dans le Loiret sont le plus souvent mal conservés, les sites funéraires et les dépôts d'offrandes constituent aujourd'hui les principaux témoins de cette période.

L'âge du Fer (800-52 av.J.-C.) De l'habitat rural isolé aux premières agglomérations.

Et pour en savoir plus :

### **Protohistoire (2200-52 av. J.-C.)**

Littéralement, le terme de Protohistoire correspond à la période qui précède l'Histoire. La notion de « protohistorique » s'applique à des peuples, connus par les textes, mais qui n'écrivaient pas eux-mêmes. Le meilleur exemple en la matière est celui des Celtes qui, refusant l'écriture, sont toutefois connus à travers les textes grecs et latins. En archéologie, on utilise généralement ce terme pour définir les âges des Métaux, l'âge du Bronze et l'âge du Fer.

### **Dans le Loiret :**

Les principales constructions humaines connues à l'âge du Bronze et au premier âge du Fer sont des sépultures.

Pour la période gauloise (second âge du Fer), le Loiret est situé au contact des territoires carnute et sénon. Il s'agit surtout de sites fortifiés, les *oppida* et de fermes de condition modeste ou aristocratique, dans lesquelles vivent plusieurs familles. Lorsque César assiège Orléans en 52 av. J.-C., la ville fortifiée est, aux dires de Strabon (Géographie, IV, 2), le principal *emporium* (port fluvial possédant des entrepôts et des marchés) des Carnutes.

Le réseau de voies terrestres emprunté au cours de la période n'a pu être clairement identifié, faute de témoignages archéologiques.

**Iconographie :** « *La Pierre à Martin* (Crédit : Besse1998).



## • GALLO-ROMAIN

Entre fermes, *villae* et chefs-lieux de cités (Chartres chez les Carnutes, Sens chez les Sénons), les agglomérations se développent et jalonnent les principaux axes de communication. À la fin du III<sup>e</sup> s. ap. J.-C., Orléans devient le chef-lieu de la cité des *Aureliani*, créée dans la partie sud-est de l'ancienne cité des Carnutes.

Et pour en savoir plus :

### **Période Gallo-romaine**

Entre la conquête de César au milieu du I<sup>er</sup> s. av. J.-C. et la mise en place du pouvoir franc avec Clovis à la fin du V<sup>e</sup> s. ap. J.-C., la période romaine, dans nos régions de Gaule intérieure, pourrait apparaître comme une parenthèse, sans incidence profonde sur l'évolution de la société, entre l'âge du Fer (période gauloise) et le haut Moyen Âge. Mais l'acculturation méditerranéenne, romaine, marque profondément le pays, avec l'urbanisation, le réseau de voies, l'organisation des campagnes, les modifications profondes des habitudes alimentaires et de la vie quotidienne.

### **Dans le Loiret :**

La structuration des campagnes évolue avec la multiplication des agglomérations secondaires. Elles jouent le rôle d'échelons intermédiaires entre les établissements agricoles (fermes et *villae* aristocratiques) et les grandes villes chefs-lieux de cités telles que Chartres chez les Carnutes et Sens chez les Sénons. Ces agglomérations secondaires de taille variées jalonnent les grands axes routiers ou sont implantées aux points de franchissement des fleuves et rivières qui sont aussi des voies de communication. À la fin du III<sup>e</sup> s. après J.-C. les structures administratives sont modifiées. Orléans devient le chef-lieu d'une nouvelle cité, celle les *Aureliani*, correspondant à la partie sud de l'ancienne cité des Carnutes.

### **Illustrations :**

**Voie Sceaux-Montargis, Courtempierre**  
**Crédit : Besse, 2001**

**Crédit : Barbet, 1996**



5 : la voie romaine (zone 1); vue prise de l'est.



6 : la voie romaine (zone 1); détail des ornières sur la chaussée.

## • MOYEN ÂGE

L'ascension des pouvoirs religieux et royal qui marque les mille ans de la période médiévale, de Clovis à la fin de la guerre de Cent Ans, s'accompagne d'importantes mutations culturelles et d'innovations techniques. Le réseau d'habitat actuel se met alors en place qui favorise les échanges et l'ouverture de l'économie.

Et pour en savoir plus :

### **Le Moyen Âge (fin V<sup>e</sup> s. - milieu du XV<sup>e</sup> s.)**

Entre la mise en place du pouvoir franc avec Clovis à la fin du V<sup>e</sup> s. et la fin de la guerre de Cent Ans au milieu du XV<sup>e</sup> s., les mille ans de la période médiévale sont subdivisés en deux parties égales :

Le premier Moyen Âge, communément appelée haut Moyen Âge, est marqué par d'importantes mutations culturelles apportées par des migrants d'Europe centrale ainsi que par la montée en puissance des pouvoirs religieux et royal, qui se partagent territoires et administration.

Le second Moyen Âge est une époque d'innovations techniques, dans les domaines de la vie quotidienne et de la production. L'économie s'ouvre, le réseau d'habitat actuel se met en place, accompagné d'une restructuration des liens entre les hommes.

### **Dans le Loiret :**

Avec la création des paroisses, des bourgs s'implantent autour des bâtiments religieux (églises, abbayes et prieurés) mais aussi autour des résidences seigneuriales.

L'habitat se groupe également le long des routes principales et secondaires, qui reprennent parfois d'anciens axes routiers antiques, formant alors la base des hameaux de bord de voie et des « villages rue », comme à Saran ou à Ingré.

Le reste de l'habitat, dispersé à travers le territoire, se compose de hameaux ou de simples fermes, situés soit en lisière de forêt ou au sein de clairières aménagées dans des massifs forestiers de l'orléanais, soit dans la plaine. C'est bien souvent à partir de ces centres anciens qu'ont été réalisées les extensions contemporaines que l'on connaît aujourd'hui (zones pavillonnaires ou d'activités).



## Questionnaire de préparation de la visite de l'exposition

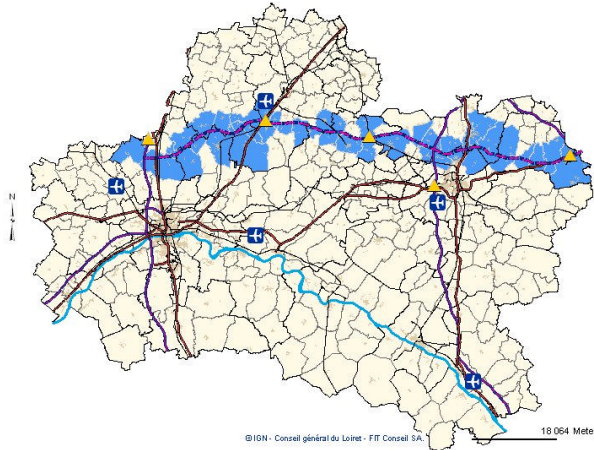
« Aux Origines du Loiret,  
de la Préhistoire à l'A19 »

### Questionnaire

---

Présentation :

1°) Reconnais-tu ce territoire ?



Coche la bonne réponse :

<input type="checkbox"/> C'est la France	<input type="checkbox"/> C'est le Département du Loiret
<input type="checkbox"/> C'est l'Europe	<input type="checkbox"/> C'est la Région Centre

La Préhistoire :

2°) D'après toi, en quoi consiste la sédentarisation, pour les populations ?

<input type="checkbox"/> à se déplacer rapidement	<input type="checkbox"/> à se fixer sur un territoire
<input type="checkbox"/> à se faire enlever une dent	

3°) Qu'a-t'on découvert à la Chapelle-Saint-Mesmin ?

<input type="checkbox"/> le squelette d'un cheval	<input type="checkbox"/> le squelette d'un guerrier
<input type="checkbox"/> le squelette d'une femme et d'un enfant	<input type="checkbox"/> le squelette d'une chèvre

Tourne la page.

La Protohistoire :

4°) Selon toi, l'âge des métaux correspond à l'âge du Bronze et à l'âge ... ?

? de la terre	? de l'eau
? du feu	? du fer

5°) À l'époque gauloise, sur quels territoires était situé l'actuel Loiret ?

? Le territoire des Carnutes	? Le territoire des Arvernes
? Le territoire des Eduens	? Le territoire des Sénon

6°) Qu'est ce qu'un oppidum ?

? une forêt	? une maison
? une ville fortifiée	? une hutte

7°) Connais tu le nom d'un oppidum ?

.....

8°) Que peut on trouver dans un silo ?

? des outils agricoles	? du bois
? de la vaisselle	? des restes d'animaux
? des pierres	? des éléments de parure
? des restes humains	

9°) Parmi ces animaux, lesquels retrouvent t'on dans les fermes gauloises ?

? la poule	? la vache
? le porc	? le sanglier
? le mouton	? le dindon
? l'âne	? le cheval

10°) Dans quelle commune, à t'on découvert cet objet ?







.....

11°) A quoi sert un tumulus à l'âge du fer ?

? c'est un tombeau	? c'est un champ
? c'est un jardin	? c'est un bois

12°) D'après toi, quels objets pouvons-nous retrouver dans la tombe d'un homme puissant et guerrier gaulois ?

 Torque (collier)	 Pince à épiler
 Epée	 Hache polie Néolithique

La Période romaine:

13°) Quelles sont les deux parties que l'on retrouve dans les villae ?

? Les thermes	? Le théâtre
? La pars urbana	? La pars rustica

14°) Quelles sont les fonctions des agglomérations secondaires ?

? artisanales	? culturelles
? commerciales	? politiques
? religieuses	

15°) Connais tu le nom de quatre divinités gallo-romaines ?

.....  
.....  
.....  
.....

16°) Quelle pratique funéraire est majoritaire à la fin de la période romaine ?

? L'inhumation	? La crémation
----------------	----------------

Le Moyen Âge :

17°) Combien de siècle dure la période médiévale ?

.....

18°) A Saran, quel type d'atelier peut-on trouver ?

? des ateliers de potiers	? des ateliers de cordonniers
? des ateliers de forgerons	? des ateliers de bijoutiers

19°) Que peut-on trouver dans une tombe de femme au Moyen Âge ?

? des fourchettes	? des bagues en or
? des fibules en argent	? des colliers en ambre
? une robe	? des fleurs

20°) Les monastères et abbayes apparaissent ?

? à la préhistoire	? à l'époque romaine
? à la protohistoire	? au Moyen Âge



## Corrigé du questionnaire de préparation

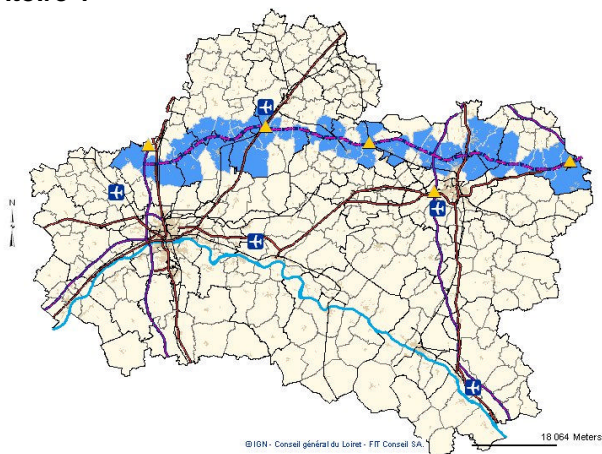
### Questionnaire

Les bonnes réponses sont les réponses en style souligné et gras.

---

Présentation :

1°) Reconnais-tu ce territoire ?



Coche la bonne réponse :

? C'est la France	? <b><u>C'est le Département du Loiret</u></b>
? C'est l'Europe	? C'est la Région Centre

Il y est figuré le tracé de l'A 19.

La Préhistoire :

2°) D'après toi, en quoi consiste la sédentarisation, pour les populations ?

? à se déplacer rapidement	? à se fixer sur un territoire
? à se faire enlever une dent	

Le Néolithique, entre 6 000 et 2 300 avant notre ère, est marqué par la sédentarisation des populations. Les hommes du Néolithique se fixent durablement sur un territoire pour y vivre. C'est avec cette évolution majeure du mode de vie qu'apparaissent les premiers habitats pérennes sous forme de petits hameaux. Ils façonnent peu à peu le milieu qui les entoure avec le développement de l'agriculture.

3°) Qu'a t'on découvert à la Chapelle Saint Mesmin ?

? Un cheval	? Un guerrier
? <u>Une femme et un enfant</u>	? Une chèvre

Cette sépulture double, datée de 4 500 avant notre ère, a longtemps conservé son mystère. Dans une simple fosse, une jeune femme était inhumée couchée sur le dos. Sur son bras gauche, un enfant reposait en position repliée. Elle était richement parée de plusieurs colliers constitués de plus de deux cents coquillages et d'une centaine de petites perles en lignite. L'enfant portait un simple collier de coquillages. Une grande lame de silex et un outil en os de cerf accompagnaient les deux défunts. De récentes analyses ont démontré le lien filial qui unit cette femme à l'enfant.

La Protohistoire :

4°) Selon toi, l'âge des métaux correspond à l'âge du Bronze et à l'âge ... ?

? de la terre	? de l'eau
? du feu	? <u>du fer</u>

La Protohistoire, entre 2 300 avant notre ère et 52 avant notre ère, se divise entre âge du Bronze et âge du Fer.

5°) À l'époque gauloise, sur quels territoires était situé l'actuel Loiret ?

? <b><u>Le territoire des Carnutes</u></b>	? Le territoire des Arvernes
? Le territoire des Eduens	? <b><u>Le territoire des Sénon</u></b>

À la période gauloise, la zone concernée se trouve à cheval sur les territoires carnutes et sénon.

6°) Qu'est ce qu'un oppidum ?

? une forêt	? une maison
? <u>une ville fortifiée</u>	? une hutte

Véritable place fortifiée située sur une hauteur, l'oppidum gaulois assure la protection des villageois. Les oppida se répandent en Gaule à l'époque gauloise. On assiste alors à la naissance de ville.

7°) Connais tu le nom d'un oppidum ?

Cenabum.....

8°) Que peut on trouver dans un silo ?

? <u>des outils agricoles</u>	? du bois
? <u>de la vaisselle</u>	? <u>des restes d'animaux</u>
? des pierres	? <u>des éléments de parure</u>
? <u>des restes humains</u>	

De nombreux dépôts ont été découverts à l'intérieur de silos. Certains objets sont déposés soit entiers, soit volontairement brisés. Il peut s'agit d'outils agricoles comme des meules ou des faux, d'élément de parure, de vaisselle, quelquefois associés à des restes d'animaux ou d'humains. La réutilisation des silos à des fins funéraires est notamment observable à Neuville aux Bois.

9°) Parmi ces animaux, lesquels retrouvent t'on dans les fermes gauloises ?

? la poule	? <u>la vache</u>
? <u>le porc</u>	? le sanglier
? <u>le mouton</u>	? le dindon
? le chat	? <u>le cheval</u>

Les animaux domestiques sont apparus progressivement au fil des siècles. Le porc, la vache et le mouton sont exploités pour leur viande, pour le lait, pour le cuir, l'os ou la corne dès le néolithique. Le cheval est domestiqué dès l'âge du Bronze. Le chat arrive au début de la colonisation romaine en 52 avant notre ère, tandis que le dindon est introduit en France après la découverte du nouveau monde en 1492.

10°) Dans quelle commune, à t'on découvert cet objet ?



Il s'agit de la Chouette de Batilly en Gâtinais, trouvée sur le site « les Pierrières »




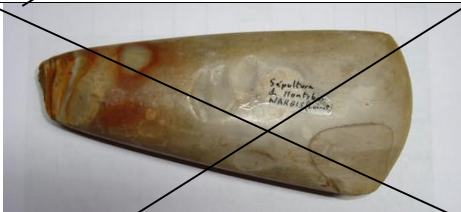
11°) A quoi sert un tumulus à l'âge du fer ?

? <u>c'est un tombeau</u>	? c'est un champ
? c'est un jardin	? c'est un bois

De tels aménagements ont nécessité, la mobilisation d'une abondante main-d'œuvre sous la direction de personnages qualifiés. Ils matérialisent l'importance des défunts qui prenaient place dans ces monuments, la puissance de la famille qui les faisaient édifier et aussi le souci de pérenniser le souvenir de grands personnages héroïsés et fondateurs de lignages. Dans le Loiret, le tumulus de Lion-en-Sullias a abrité des sépultures.



12°) D'après toi, quels objets pouvons-nous retrouver dans la tombe d'un homme puissant et guerrier gaulois ?

 <p>Torque (collier)</p>	 <p>Pince à épiler</p>
 <p>Epée</p>	 <p>Hache Néolithique</p>

©Inrap

NB : nous pourrions, néanmoins, retrouver des haches néolithiques dans ce genre de tombe si son occupant était un collectionneur.

13°) Quelles sont les deux parties que l'on retrouve dans les villae ?

? Les thermes	? Le théâtre
? <u>La pars urbana</u> (ou résidence du maître)	? <u>La pars rustica</u> (ou partie agricole)

Les villae sont des fermes à la fois résidentielles (pars urbana), souvent luxueuses, et d'exploitation (pars rustica), pour l'essentiel construites en matériaux durs (pierre), « à la romaine », et aux toitures couvertes en tuiles (tegulae et imbrices) : leur plan est souvent révélé par les prospections aériennes.



14°) Quelles sont les fonctions des agglomérations secondaires ?

? <u>artisanales</u>	? <u>culturelles</u>
? <u>commerciales</u>	? <u>politiques</u>
? <u>religieuses</u>	

Ces agglomérations sont d'abord des lieux de commerce mais elles remplissent également des fonctions artisanales, culturelles et religieuses.

15°) Connais tu le nom de cinq divinités gallo-romaines ?

Divinités	Symbole
Jupiter	Maître des dieux et de l'univers
Mars	la guerre
Mercur	Commerce
Les genii cucullati	

**16°) Quelle pratique funéraire est majoritaire au Moyen Âge ?**

? <u>L'inhumation</u>	? La crémation
-----------------------	----------------

Par la suite, à la période du premier haut Moyen Âge, dite « mérovingienne » (VI<sup>e</sup>-VII<sup>e</sup> siècles), ces nécropoles à inhumations se maintiennent pour certaines (Briarres, Tavers...), mais d'autres apparaissent, alors parfois organisées en rangées régulières. Souvent, les corps sont contenus dans des sarcophages de pierre, avec couvercle en dalle, en général de forme trapézoïdale et étroits. Le mobilier reste présent, au moins aux VI<sup>e</sup> et VII<sup>e</sup> siècles mais est alors surtout constitué de pièces de vêtements, de parures et d'armes. Une série importante de nécropoles mérovingiennes est également connue dans la partie nord du Loiret, parmi lesquelles on peut retenir Sceaux-du-Gâtinais et Tavers.

Sous l'influence de l'Église, le mobilier tend ensuite à disparaître, et n'est pratiquement plus présent à la période suivante, du second haut Moyen Âge, dite « carolingienne » (VIII<sup>e</sup>-X<sup>e</sup> siècles), comme par exemple à Aschères-le-Marché (fouille A 19).

## Le Moyen-Âge :

17°) Combien de siècle dure la période médiévale ?

Le Moyen Âge dure 1 000 ans, il débute avec l'avènement de Clovis en 481 et s'achève en 1453, à la fin de la guerre de Cent Ans.

18°) A Saran quel type d'atelier peut on trouver ?

? <u>des ateliers de potiers</u>	? des ateliers de cordonniers
? des ateliers de forgerons	? des ateliers de bijoutiers

Les poteries, du Néolithique jusqu'à la fin de la période gauloise, sont montées à la main (sans tour), à partir d'une boule d'argile et/ou de colombins (boudins) puis cuites « en motte » (en tas, mêlées au combustible) puis en fours, sans doute domestiques d'abord, puis construits à cet effet. L'utilisation du tour est attestée à la période gauloise, où la production devient artisanale. Les fours sont dès lors à deux volumes, le foyer d'un côté et la chambre de cuisson contenant les vases à cuire de l'autre. Le nombre d'ateliers de potiers et de tuiliers explose à la période antique (Vrigny, Montbouy, Saint-Aignan-des-Gués, Les Bordes...), pour une commercialisation locale à régionale des productions.

19°) Que peut-on trouver dans une tombe de femme au Moyen Âge ?

? des fourchettes	? <u>des bagues en or</u>
? <u>des fibules en argent</u>	? <u>des colliers en ambre</u>
? une robe	? des fleurs

20°) Les monastères et abbayes apparaissent ?

? à la préhistoire	? à l'époque romaine
? à la protohistoire	? <u>au Moyen Âge</u>

Au XI<sup>ème</sup> siècle, des textes sont rédigés par les communautés religieuses pour authentifier leur fondation mythique au VI<sup>ème</sup> siècle. Dans ces textes, on trouve des détails historiques et des anecdotes fantastiques. Ainsi l'abbaye de Micy serait fondée au début du VI<sup>ème</sup> siècle par Mesmin à la suite d'un combat avec un dragon. Liphard terrasse un gigantesque serpent en 553 à proximité de Meung-sur-Loire, où se trouve son monastère.

## **GLOSSAIRE :**

**Agglomération** : groupe d'habitations constituant un village.

**Nécropole** : regroupement de sépultures en un lieu.

**Oppidum (plu : oppida)** : place fortifiée située sur une hauteur. Les oppida se répandent en Gaule à l'époque gauloise.

**Pars rustica et pars urbana** : les deux appartiennent à une villa où un domaine foncier rural. La pars rustica est la partie consacrée à l'exploitation agricole. La pars urbana correspond à la zone résidentielle du maître ou propriétaire.

**Silo** : cavité circulaire et ovoïde creusée dans la terre. On y plaçait les céréales récoltées pour une longue période de conservation. La couche supérieure des graines, en germant, protégeait le reste de la pluie ou des invasifs.

## **BIBLIOGRAPHIE**

- COULON, G., *Des gaulois aux gallo-romains*, Découvertes Gallimard jeunesse, [s.l.], 2008
- COULON, G., *Le tour de Gaule raconté par deux enfants*, La Martinière, [s.l.], 2008
- DE FILIPPO, R., *L'archéologie à petits pas*, Actes Sud - Inrap, Arles, 2007
- DELLUC, B., DELLUC, G., *La vie des hommes de la préhistoire*, Ouest France éd., [s.l.], 2003
- DEMOULE, J.-P., *L'archéologie entre science et passion*, Gallimard, Paris, 2005
- DIEULAFIT, D., DIEULAFIT, F., *L'archéologie*, Carnet de Nature N°81, Milan éd., [s.l.], 2006
- DIEULAFIT, F., *Copains de l'archéologie*, Milan éd., [s.l.], 2006
- ELUERE, C., MOHEN, J.-P., *L'Europe à l'âge du Bronze, le temps des héros*, Gallimard, Paris, 1999
- HANOUNE, R., *Nos ancêtres les romains*, Gallimard, Paris, 1995
- JACQUET P., *L'archéologie, petit cours de rattrapage à l'usage des parents*, Nathan Biro - INRAP, [s.l.], 2007
- *L'archéologie, Textes et documents pour la classe N°929*, CNDP, février 2007
- SWINNEN, C., *La Préhistoire à petits pas*, Actes Sud - Inrap, Arles, 2008
- VALLET, F., *Les mérovingiens, de Clovis à Dagobert*, Gallimard, Paris, 1995
- VIALOU, D., *Au cœur de la préhistoire, chasseurs et artistes*, Gallimard, Paris, 1996